

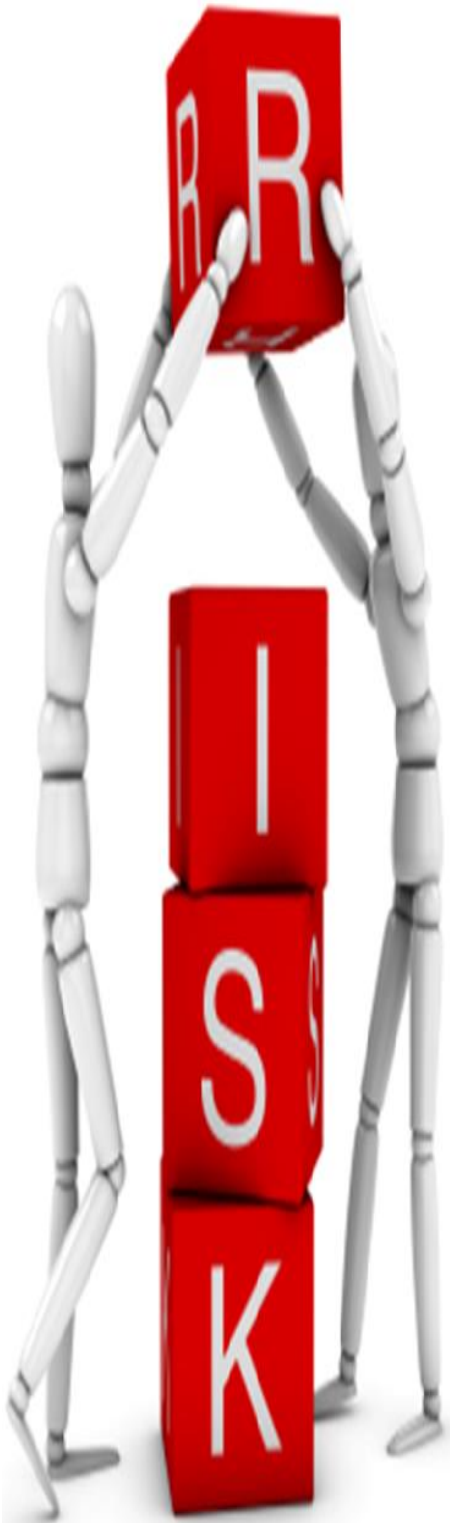


แผนบริหารจัดการความเสี่ยง

(Risk Management)

ประจำปีงบประมาณ พ.ศ. ๒๕๖๗

Management



ฝ่ายนโยบายและแผนงาน

องค์การบริหารส่วนตำบลเกาะหมาก อำเภอปากพะยูน จังหวัดพัทลุง

คำนำ

ด้วยพระราชบัญญัติวินัยการเงินการคลังของรัฐ พ.ศ. ๒๕๖๑ มีผลบังคับใช้เมื่อวันที่ ๒๐ เมษายน ๒๕๖๑ โดยมาตรา ๗๙ บัญญัติให้หน่วยงานของรัฐจัดให้มีการตรวจสอบภายใน การควบคุมภายใน และการบริหารจัดการความเสี่ยง โดยให้ถือปฏิบัติตามมาตรฐานและหลักเกณฑ์ที่กระทรวงการคลังกำหนด และ กระทรวงการคลังได้กำหนดหลักเกณฑ์กระทรวงการคลังว่าด้วยมาตรฐานและหลักเกณฑ์ปฏิบัติการบริหาร สำหรับหน่วยงานของรัฐ พ.ศ. ๒๕๖๒ มีผลบังคับใช้ตั้งแต่วันที่ ๑ ตุลาคม ๒๕๖๒ โดยองค์การปกครองส่วนท้องถิ่นถือเป็นหน่วยงานของรัฐตามหลักเกณฑ์นี้

องค์การบริหารส่วนตำบลเกาะหมาก จึงได้จัดทำแผนการบริหารจัดการความเสี่ยง ประจำปี พ.ศ.๒๕๖๗ เพื่อใช้เป็นกรอบหรือแนวทางพื้นฐานในการติดตามประเมินผล รวมทั้งการรายงานผลเกี่ยวกับการบริหารจัดการความเสี่ยง อันจะทำให้เกิดความเชื่อมั่นอย่างสมเหตุสมผลต่อผู้ที่เกี่ยวข้องทุกฝ่าย และการบริหารงานขององค์การบริหารส่วนตำบลเกาะหมาก สามารถบรรลุตามวัตถุประสงค์ที่กำหนดไว้อย่างมีประสิทธิภาพ

ฝ่ายนโยบายและแผนงาน
องค์การบริหารส่วนตำบลเกาะหมาก

สารบัญ

บทที่ ๑ บทนำ

๑.๑ หลักการและเหตุผล	๑
๑.๒ วัตถุประสงค์ของแผนบริหารจัดการความเสี่ยง	๑
๑.๓ เป้าหมาย	๑
๑.๔ ประโยชน์ของการบริหารจัดการความเสี่ยง	๒
๑.๕ นิยามความเสี่ยง	๓

บทที่ ๒ แนวทางการบริหารจัดการความเสี่ยง

๒.๑ แนวทางดำเนินงานและกลไกการบริหารจัดการความเสี่ยง	๔
๒.๒ โครงสร้างการบริหารจัดการความเสี่ยง	๕
๒.๓ คณะทำงานบริหารจัดการความเสี่ยง	๗

บทที่ ๓ กระบวนการบริหารจัดการความเสี่ยง

๓.๑ การระบุความเสี่ยง	๙
๓.๒ การประเมินความเสี่ยง	๑๐
๓.๓ การจัดการความเสี่ยง	๑๔
๓.๔ การรายงานและติดตามผล	๑๕
๓.๕ การประเมินผลการบริหารจัดการความเสี่ยง	๑๖
๓.๖ การทบทวนการบริหารจัดการความเสี่ยง	๑๖

บทที่ ๔ แผนการบริหารจัดการความเสี่ยง

๔.๑ ขั้นตอนการจัดทำแผนบริหารจัดการความเสี่ยง	๑๗
๔.๒ การกำหนดขั้นตอนและวัตถุประสงค์ขั้นตอน	๑๗
๔.๓ การระบุความเสี่ยงและปัจจัยความเสี่ยง	๑๙
๔.๔ การวิเคราะห์ระดับความเสี่ยง	๒๑
๔.๕ แผนบริหารจัดการความเสี่ยง	๒๔

บทที่ ๑

บทนำ

๑.๑ หลักการและเหตุผล

การบริหารความเสี่ยงเป็นเครื่องมือทางกลยุทธ์ที่สำคัญตามหลักการกำกับดูแลกิจกรรมที่ดีที่จะช่วยให้การบริหารงานและการตัดสินใจด้านต่าง ๆ อาทิ การวางแผน การกำหนดกลยุทธ์ การติดตาม ควบคุม และประเมินผล การปฏิบัติงาน ตลอดจนการใช้ทรัพยากรต่าง ๆ อย่างเหมาะสม มีประสิทธิภาพมากขึ้น และลดการสูญเสียและโอกาสที่ทำให้เกิดความเสียหายแก่องค์กร

ภายใต้สภาวะการดำเนินงานของทุก ๆ องค์กรล้วนแต่มีความเสี่ยง ซึ่งเป็นความไม่แน่นอนที่อาจส่งผลกระทบต่อการทำงานหรือเป้าหมายขององค์กร จึงจำเป็นต้องมีการจัดการความเสี่ยงเหล่านั้นอย่างเป็นระบบ โดยการระบุความเสี่ยงว่ามีปัจจัยเสี่ยงใดบ้างที่กระทบต่อการดำเนินงานหรือเป้าหมายขององค์กร วิเคราะห์ความเสี่ยงจากโอกาสและผลกระทบที่เกิดขึ้น จัดลำดับความสำคัญของความเสี่ยง กำหนดแนวทางในการจัดการความเสี่ยง และต้องคำนึงถึงความคุ้มค่าในการจัดการความเสี่ยงอย่างเหมาะสม

นอกจากนี้ ตามพระราชบัญญัติวินัยการเงินการคลังภาครัฐ พ.ศ. ๒๕๖๑ มาตรา ๗๙ “ได้กำหนดให้หน่วยงานของรัฐจัดให้มีการตรวจสอบภายใน การควบคุมภายในและการบริหารจัดการความเสี่ยง โดยถือปฏิบัติ ตามมาตรฐานและหลักเกณฑ์ที่กระทรวงการคลังกำหนด” และหนังสือกระทรวงการคลังที่ กค ๐๔๐๙.๔/ว ๒๓ ลงวันที่ ๑๙ มีนาคม ๒๕๖๒

ดังนั้น คณะทำงานบริหารจัดการความเสี่ยง องค์การบริหารส่วนตำบลเกาะหมาก จึงได้จัดทำแผนบริหารจัดการความเสี่ยง ประจำปีงบประมาณ พ.ศ. ๒๕๖๗ ขึ้น สำหรับใช้เป็นแนวทางในการบริหารปัจจัยและควบคุมกิจกรรม รวมทั้งกระบวนการดำเนินการต่าง ๆ เพื่อลดมูลเหตุของแต่ละโอกาสที่จะทำให้เกิดความเสียหาย ให้ระดับของความเสี่ยงและผลกระทบที่จะเกิดขึ้นในอนาคตอยู่ในระดับที่สามารถยอมรับ ประเมินควบคุม และตรวจสอบได้อย่างมีระบบ

๑.๒ วัตถุประสงค์ของแผนบริหารจัดการความเสี่ยง

- ๑) เพื่อให้ผู้บริหารท้องถิ่นและผู้ปฏิบัติงาน เข้าใจหลักการ และกระบวนการบริหารจัดการความเสี่ยง
- ๒) เพื่อให้ผู้ปฏิบัติงานได้รับทราบขั้นตอน และกระบวนการในการวางแผนบริหารจัดการความเสี่ยง
- ๓) เพื่อให้มีการปฏิบัติตามกระบวนการบริหารความเสี่ยงอย่างเป็นระบบและต่อเนื่อง
- ๔) เพื่อใช้เป็นเครื่องมือในการบริหารจัดการความเสี่ยง
- ๕) เพื่อเป็นเครื่องมือในการสื่อสารและสร้างความเข้าใจตลอดจนเชื่อมโยงการบริหารจัดการความเสี่ยงกับกลยุทธ์
- ๖) เพื่อลดโอกาสและผลกระทบของความเสี่ยงที่จะเกิดขึ้นกับองค์กร

๑.๓ เป้าหมาย

- ๑) ผู้บริหารท้องถิ่นและผู้ปฏิบัติงาน มีความรู้ความเข้าใจเรื่องการบริหารจัดการความเสี่ยง เพื่อนำไปใช้ในการดำเนินงานตามยุทธศาสตร์ และแผนปฏิบัติงานประจำปี ให้บรรลุตามวัตถุประสงค์และเป้าหมายที่กำหนดไว้

๒) ผู้บริหารท้องถิ่นและผู้ปฏิบัติงาน สามารถระบุความเสี่ยง วิเคราะห์ความเสี่ยง ประเมินความเสี่ยง และจัดการความเสี่ยงให้อยู่ในระดับที่ยอมรับได้

๓) สามารถนำแผนบริหารความเสี่ยงไปใช้ในการบริหารงานที่รับผิดชอบ

๔) เพื่อพัฒนาความสามารถของบุคลากรและกระบวนการดำเนินงานภายในองค์กรอย่างต่อเนื่อง

๕) ความรับผิดชอบต่อความเสี่ยงและการบริหารความเสี่ยงถูกกำหนดขึ้นอย่างเหมาะสมทั้งองค์กร

๖) การบริหารความเสี่ยงได้รับการปลูกฝังให้เป็นวัฒนธรรมขององค์กร

๑.๔ ประโยชน์ของการบริหารจัดการความเสี่ยง

การดำเนินการบริหารความเสี่ยงจะช่วยให้ผู้บริหารท้องถิ่นมีข้อมูลที่ใช้ในการตัดสินใจได้ดียิ่งขึ้นและทำให้องค์กรสามารถจัดการกับปัญหาอุปสรรคและอยู่รอดได้ในสถานการณ์ที่ไม่คาดคิดหรือสถานการณ์ที่อาจทำให้องค์กรเกิดความเสียหาย

ประโยชน์ที่คาดหวังว่าจะได้รับจากการดำเนินการบริหารจัดการความเสี่ยง มีดังนี้

๑) เป็นส่วนหนึ่งของหลักการบริหารกิจการบ้านเมืองที่ดี การบริหารความเสี่ยงจะช่วยคณะทำงานบริหารความเสี่ยงและผู้บริหารท้องถิ่นทุกระดับตระหนักถึงความเสี่ยงหลักที่สำคัญ และสามารถทำหน้าที่ในการกำกับดูแลองค์กรได้อย่างมีประสิทธิภาพและประสิทธิผลมากยิ่งขึ้น

๒) สร้างฐานข้อมูลที่มีประโยชน์ต่อการบริหารและการปฏิบัติงานในองค์กร การบริหารความเสี่ยงจะเป็นแหล่งข้อมูลสำหรับผู้บริหารท้องถิ่นในการตัดสินใจด้านต่าง ๆ ซึ่งรวมถึงการบริหารจัดการความเสี่ยง ซึ่งตั้งอยู่บนสมมติฐานในการตอบสนองต่อเป้าหมายและภารกิจหลักขององค์กรรวมถึงระดับความเสี่ยงที่ยอมรับได้

๓) ช่วยสะท้อนให้เห็นภาพรวมของความเสี่ยงต่าง ๆ ที่สำคัญได้ทั้งหมด การบริหารความเสี่ยงจะช่วยให้บุคลากรภายในองค์กรมีความเข้าใจถึงเป้าหมายและภารกิจหลักขององค์กร และตระหนักถึงความเสี่ยงสำคัญที่ส่งผลกระทบต่อองค์กรได้อย่างครบถ้วน ซึ่งครอบคลุมความเสี่ยงธรรมาภิบาล

๔) เป็นเครื่องมือที่สำคัญในการบริหารงาน การบริหารความเสี่ยงเป็นเครื่องมือที่ช่วยให้ผู้บริหารท้องถิ่นสามารถมั่นใจได้ว่าความเสี่ยงได้รับการจัดการอย่างเหมาะสมและทันเวลา รวมทั้งเป็นเครื่องมือที่สำคัญของผู้บริหารท้องถิ่นในการบริหารงานและการตัดสินใจในด้านต่าง ๆ เช่น การวางแผนการกำหนดกลยุทธ์ การติดตามควบคุมและวัดผลการปฏิบัติงาน ซึ่งส่งผลให้การดำเนินงานของสถาบันเป็นไปตามเป้าหมายที่กำหนด และสามารถปกป้องผลประโยชน์ รวมทั้งเพิ่มมูลค่าแก่องค์กร

๕) ช่วยให้การพัฒนาองค์กรเป็นไปในทิศทางเดียวกัน การบริหารความเสี่ยงทำให้รูปแบบการตัดสินใจในระดับการปฏิบัติงานขององค์กรมีการพัฒนาไปในทิศทางเดียวกัน เช่น การตัดสินใจโดยที่ผู้บริหารท้องถิ่นมีความเข้าใจในกลยุทธ์ วัตถุประสงค์ขององค์กร และระดับความเสี่ยงอย่างชัดเจน

๖) ช่วยให้การพัฒนาการบริหารและจัดสรรทรัพยากรเป็นไปอย่างมีประสิทธิภาพและประสิทธิผล การจัดสรรทรัพยากรเป็นไปอย่างเหมาะสม โดยพิจารณาถึงระดับความเสี่ยงในแต่ละกิจกรรม และการเลือกใช้มาตรการในการบริหารจัดการความเสี่ยง เช่น การใช้ทรัพยากรสำหรับกิจกรรมที่มีความเสี่ยงต่าง ๆ และกิจกรรมที่มีความเสี่ยงสูงย่อมแตกต่างกัน หรือการเลือกใช้มาตรการแต่ละประเภทย่อมใช้ทรัพยากรแตกต่างกัน เป็นต้น

๑.๕ นิยามความเสี่ยง

๑. ความเสี่ยง (Risk)

ความเสี่ยง หมายถึง เหตุการณ์หรือการกระทำใด ๆ ที่อาจเกิดขึ้นภายในสถานการณ์ที่ไม่แน่นอน และจะส่งผลกระทบต่อหรือสร้างความเสียหาย (ทั้งที่เป็นตัวเงินและไม่เป็นตัวเงิน) หรือก่อให้เกิด ความล้มเหลวหรือลดโอกาสที่จะบรรลุวัตถุประสงค์และเป้าหมายขององค์กร ทั้งในด้านยุทธศาสตร์ การปฏิบัติงาน การเงิน และการบริหาร ซึ่งอาจเป็นผลกระทบทางบวกด้วยก็ได้ โดยวัดจากผลกระทบ (Impact) ที่ได้รับ และโอกาสที่จะเกิด (Likelihood) ของเหตุการณ์

ลักษณะของความเสี่ยง สามารถแบ่งออกได้เป็น 3 ส่วน ดังนี้

- ๑) ปัจจัยเสี่ยง คือ สาเหตุที่จะทำให้เกิดความเสี่ยง
- ๒) เหตุการณ์เสี่ยง คือ เหตุการณ์ที่ส่งผลกระทบต่อการทำงาน หรือ นโยบาย
- ๓) ผลกระทบของความเสี่ยง คือ ความรุนแรงของความเสียหายที่น่าจะเกิดขึ้นจากเหตุการณ์เสี่ยง

๒. การบริหารความเสี่ยง (Risk Management)

การบริหารความเสี่ยง หมายถึง กระบวนการที่ใช้ในการบริหารจัดการปัจจัย และควบคุมกิจกรรมรวมทั้งกระบวนการดำเนินงานต่าง ๆ เพื่อให้โอกาสที่จะเกิดเหตุการณ์ความเสี่ยงลดลง หรือผลกระทบของความเสียหายจากเหตุการณ์ความเสี่ยงลดลงอยู่ในระดับที่องค์กรยอมรับได้

๓. ระบบบริหารความเสี่ยง (Risk Management System)

ระบบบริหารความเสี่ยง หมายถึง ระบบการบริหารปัจจัย และควบคุมกิจกรรมรวมทั้ง กระบวนการดำเนินงานต่าง ๆ เพื่อลดมูลเหตุของแต่ละโอกาสที่องค์กรจะเกิดความเสียหายให้ระดับของความเสี่ยงและผลกระทบที่จะเกิดขึ้นในอนาคตอยู่ในระดับที่องค์กรยอมรับได้ประเมินได้ควบคุมได้และตรวจสอบได้อย่างมีระบบ โดยคำนึงถึงการบรรลุเป้าหมาย ทั้งในด้านกลยุทธ์การปฏิบัติตามกฎระเบียบ การเงิน และชื่อเสียงขององค์กรเป็นสำคัญ โดยได้รับการสนับสนุนและการมีส่วนร่วมในการบริหารความเสี่ยงจากหน่วยงานทุกระดับทั่วทั้งองค์กร

บทที่ ๒

แนวทางการบริหารความเสี่ยง

๒.๑ แนวทางดำเนินงานและกลไกการบริหารจัดการความเสี่ยง

๑.๑ แนวทางดำเนินงาน ในการบริหารความเสี่ยงขององค์การบริหารส่วนตำบลเกาะหมาก แบ่งเป็น ๒ ระยะ ดังนี้

ระยะที่ ๑ การเริ่มต้นและพัฒนา

- ๑) กำหนดนโยบายหรือแนวทางในการบริหารความเสี่ยงขององค์การบริหารส่วนตำบลเกาะหมาก
- ๒) ระบุปัจจัยเสี่ยง และประเมินโอกาส ผลกระทบจากปัจจัยเสี่ยง
- ๓) วิเคราะห์และจัดลำดับความสำคัญของปัจจัยเสี่ยงจากการดำเนินงาน
- ๔) จัดทำแผนบริหารความเสี่ยงของปัจจัยเสี่ยงที่อยู่ในระดับสูง (High) และสูงมาก (Extreme) รวมทั้งปัจจัยเสี่ยงที่อยู่ในระดับปานกลาง (Medium) ที่มีนัยสำคัญ
- ๕) สื่อสารทำความเข้าใจเกี่ยวกับแผนบริหารความเสี่ยงให้ผู้ปฏิบัติงานขององค์การบริหารส่วนตำบลเกาะหมากรับทราบ และสามารถนำไปปฏิบัติได้

๖) รายงานความก้าวหน้าของการดำเนินงานตามแผนบริหารจัดการความเสี่ยง

๗) รายงานสรุปการประเมินผลความสำเร็จของการดำเนินการตามแผนบริหารจัดการความเสี่ยง

ระยะที่ ๒ การพัฒนาสู่ความยั่งยืน

๑) ทบทวนแผนบริหารความเสี่ยงในปีที่ผ่านมา

๒) พัฒนาระบบการบริหารความเสี่ยงสำหรับความเสี่ยงแต่ละประเภท

๓) ผลักดันให้มีการบริหารความเสี่ยงทั่วทั้งองค์กร

๔) พัฒนาขีดความสามารถบุคลากรในการดำเนินงานตามกระบวนการบริหารจัดการความเสี่ยง

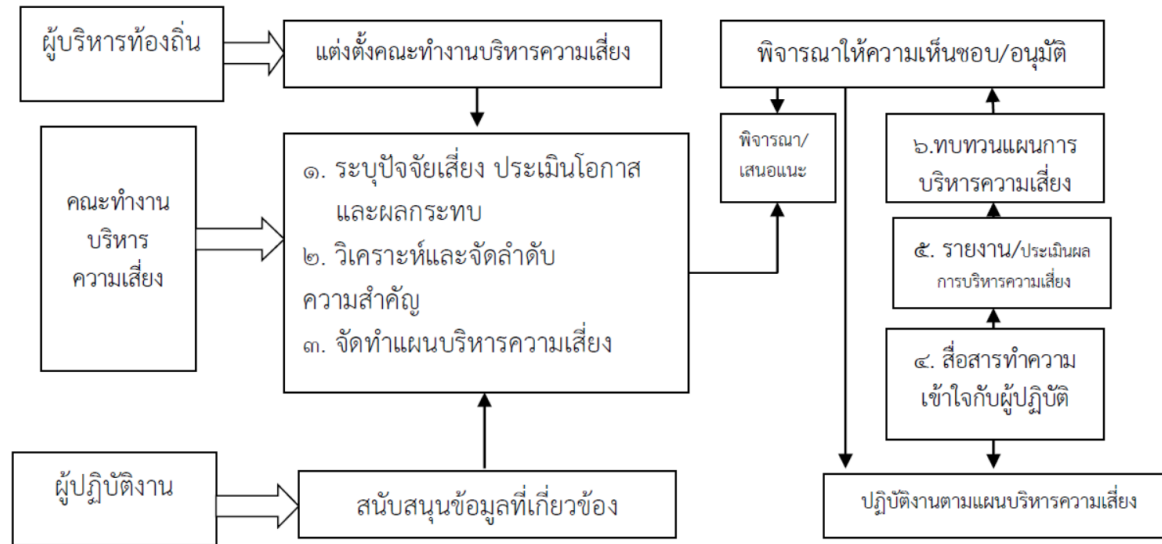
๑.๒ กลไกการบริหารจัดการความเสี่ยง ประกอบด้วย

๑) ผู้บริหารท้องถิ่น มีหน้าที่แต่งตั้งคณะกรรมการบริหารจัดการความเสี่ยง ส่งเสริมให้มีการบริหารจัดการความเสี่ยงอย่างมีประสิทธิภาพและเหมาะสม รวมทั้งพิจารณาให้ความเห็นชอบหรืออนุมัติแผนการบริหารความเสี่ยงเพื่อนำไปปฏิบัติต่อไป

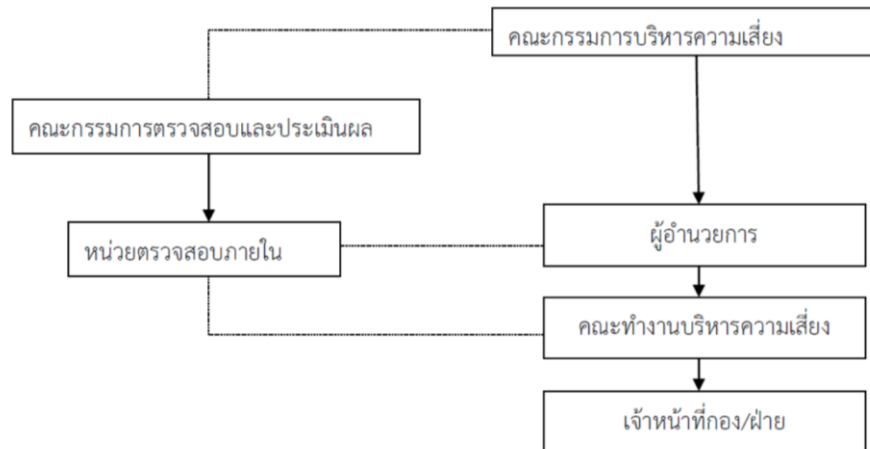
๒) คณะทำงานบริหารจัดการความเสี่ยง มีหน้าที่ดำเนินการให้มีระบบการบริหารจัดการความเสี่ยง จัดทำแผนบริหารความเสี่ยงรายงานและประเมินผลการดำเนินงานตามแผนการบริหารจัดการความเสี่ยง รวมทั้งทบทวนแผนการบริหารความเสี่ยงเพื่อปรับปรุงการดำเนินงานต่อไปในอนาคต

๓) ผู้ปฏิบัติงาน หรือเจ้าหน้าที่ กอง/ฝ่าย ขององค์การบริหารส่วนตำบลเกาะหมาก มีหน้าที่สนับสนุนข้อมูลที่เกี่ยวข้องให้กับคณะทำงานบริหารจัดการความเสี่ยง และให้ความร่วมมือในการปฏิบัติงานตามแผนบริหารจัดการความเสี่ยง

กลไกการบริหารความเสี่ยง



๒.๒ โครงสร้างการบริหารความเสี่ยง



หน้าที่ความรับผิดชอบตามโครงสร้าง

โครงสร้างการบริหารจัดการความเสี่ยง ประกอบไปด้วย การกำกับดูแล การตัดสินใจ การจัดทำแผนการ ดำเนินการ การติดตามประเมินผล และการสอบทาน ซึ่งในแต่ละองค์ประกอบ มีอำนาจหน้าที่ดังนี้

๒.๒.๑ คณะกรรมการบริหารจัดการความเสี่ยง

- ๑) ส่งเสริมให้มีการดำเนินงานบริหารจัดการความเสี่ยงองค์การบริหารส่วนตำบลเกาะหมาก
- ๒) ให้ความเห็นชอบและให้ข้อเสนอแนะต่อระบบและแผนการบริหารจัดการความเสี่ยง
- ๓) รับทราบผลการบริหารความเสี่ยงและเสนอแนะแนวทางการพัฒนา

๒.๒.๒ คณะกรรมการตรวจสอบและประเมิน

- ๑) ส่งเสริมและสนับสนุนให้การบริหารความเสี่ยงเป็นส่วนหนึ่งของการดำเนินงานเพื่อเพิ่มมูลค่าให้กับองค์กร
- ๒) รับทราบผลการบริหารความเสี่ยงและให้ข้อเสนอแนะเพื่อพัฒนาระบบการบริหารความเสี่ยงขององค์การบริหารส่วนตำบลเกาะหมาก

- ๓) กำกับดูแลการพัฒนาและการปฏิบัติตามกรอบการบริหารจัดการความเสี่ยง

๒.๒.๓ ผู้บริหารท้องถิ่น

- ๑) แต่งตั้งคณะทำงานบริหารจัดการความเสี่ยง
- ๒) ส่งเสริมและติดตามให้มีการบริหารความเสี่ยงอย่างมีประสิทธิภาพและเหมาะสม
- ๓) พิจารณาให้ความเห็นชอบและอนุมัติแผนการบริหารจัดการความเสี่ยง
- ๔) พิจารณาผลการบริหารความเสี่ยงและเสนอแนะแนวทางการพัฒนา

๒.๒.๔ หน่วยตรวจสอบภายใน

- ๑) สอบทานกระบวนการบริหารจัดการความเสี่ยง
- ๒) นำเสนอผลการบริหารความเสี่ยงให้คณะอนุกรรมการตรวจสอบและประเมินรับทราบและให้ข้อเสนอแนะ

๒.๒.๕ คณะทำงานบริหารจัดการความเสี่ยง

- ๑) จัดให้มีระบบและกระบวนการบริหารความเสี่ยงที่เป็นระบบมาตรฐานเดียวกันทั้งองค์กร
- ๒) ดำเนินการตามกระบวนการบริหารจัดการความเสี่ยง และการปฏิบัติตามมาตรการลดและควบคุมความเสี่ยง
- ๓) รายงานและติดตามผลการดำเนินงานตามแผนการบริหารความเสี่ยงที่สำคัญ เสนอต่อผู้บริหารท้องถิ่นเพื่อพิจารณา

๒.๒.๖ เจ้าหน้าที่ กอง/ฝ่าย

- ๑) สนับสนุนข้อมูลที่เกี่ยวข้องให้กับคณะทำงานบริหารจัดการความเสี่ยง
- ๒) ให้ความร่วมมือในการปฏิบัติงานตามแผนบริหารจัดการความเสี่ยง

๒.๓ คณะทำงานบริหารจัดการความเสี่ยง

องค์การบริหารส่วนตำบลเกาะหมาก ได้มีการแต่งตั้งคณะทำงานบริหารความเสี่ยง ตามคำสั่งองค์การบริหารส่วนตำบลเกาะหมาก ที่ ๘๒๙/๒๕๖๖ ลงวันที่ ๗ กันยายน ๒๕๖๖ โดยมีองค์ประกอบและอำนาจหน้าที่ดังต่อไปนี้

องค์ประกอบ

- | | |
|--|-----------------------------|
| ๑. ปลัดองค์การบริหารส่วนตำบล | ประธานคณะทำงาน |
| ๒. รองปลัดองค์การบริหารส่วนตำบล | คณะทำงาน |
| ๓. หัวหน้าสำนักปลัด อบต. | คณะทำงาน |
| ๔. ผู้อำนวยการกองคลัง | คณะทำงาน |
| ๕. ผู้อำนวยการกองช่าง | คณะทำงาน |
| ๖. ผู้อำนวยการกองการศึกษาฯ | คณะทำงาน |
| ๗. ผู้อำนวยการกองสาธารณสุขและสิ่งแวดล้อม | คณะทำงาน |
| ๘. หัวหน้าฝ่ายนโยบายและแผนงาน | คณะทำงานและเลขานุการ |
| ๙. นักวิเคราะห์นโยบายและแผน | คณะทำงานและผู้ช่วยเลขานุการ |

มีหน้าที่ตามหลักเกณฑ์ปฏิบัติการบริหารจัดการความเสี่ยงสำหรับหน่วยงานของรัฐ ข้อ ๕ ดังนี้

- (๑) จัดทำแผนการบริหารจัดการความเสี่ยง
- (๒) ติดตามประเมินผลการบริหารจัดการความเสี่ยง
- (๓) จัดทำรายงานผลตามแผนการบริหารจัดการความเสี่ยง
- (๔) พิจารณาทบทวนแผนการบริหารจัดการความเสี่ยง

บทที่ ๓

กระบวนการบริหารจัดการความเสี่ยง

กระบวนการบริหารจัดการความเสี่ยง เป็นกระบวนการที่ใช้ในการระบุ วิเคราะห์ ประเมินและจัดลำดับ ความเสี่ยงที่มีผลกระทบต่อการบรรลุวัตถุประสงค์ในการดำเนินงานขององค์กร รวมทั้งการจัดทำแผนบริหาร จัดการความเสี่ยง โดยกำหนดแนวทางการควบคุมเพื่อป้องกันหรือลดความเสี่ยงให้อยู่ในระดับที่ยอมรับได้ ซึ่ง องค์กรบริหารส่วนตำบลเกาะหมาก มีขั้นตอนหรือกระบวนการบริหารจัดการความเสี่ยง ๖ ขั้นตอนหลัก ดังนี้

๑. ระบุความเสี่ยง เป็นการระบุเหตุการณ์ใด ๆ ทั้งที่มีผลดีและผลเสียต่อการบรรลุวัตถุประสงค์ โดยต้อง ระบุได้ด้วยว่าเหตุการณ์นั้นจะเกิดที่ไหน เมื่อใด และเกิดขึ้นได้อย่างไร

๒. ประเมินความเสี่ยง เป็นการวิเคราะห์ความเสี่ยง และจัดลำดับความเสี่ยง โดยพิจารณาจากการ ประเมินโอกาสที่จะเกิดความเสี่ยง และความรุนแรงของผลกระทบจากเหตุการณ์ความเสี่ยง โดยอาศัยเกณฑ์ มาตรฐานที่ได้กำหนดไว้ ทำให้การตัดสินใจจัดการกับความเสี่ยงเป็นไปอย่างเหมาะสม

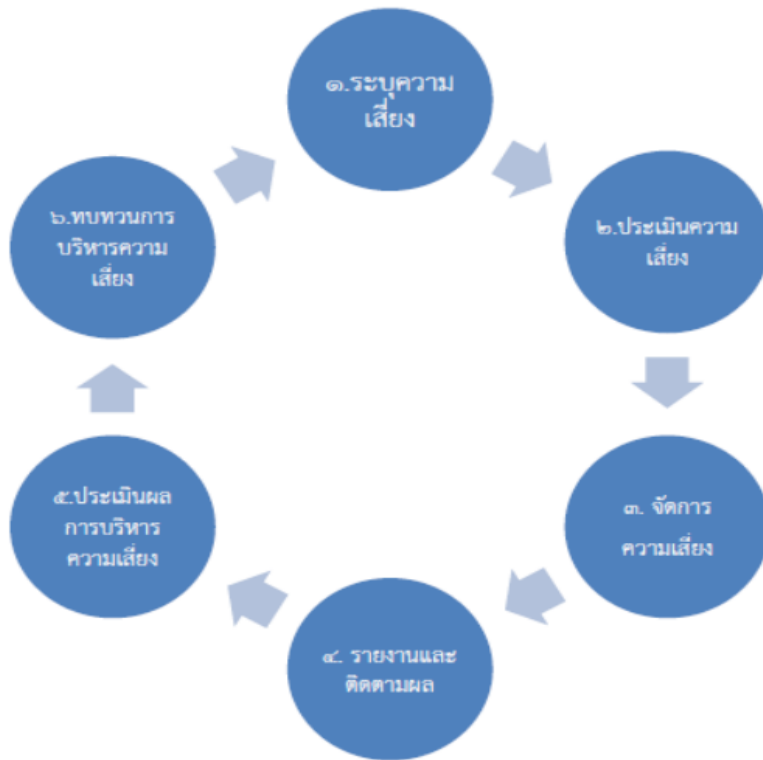
๓. จัดการความเสี่ยง เป็นการกำหนดมาตรการ หรือแผนปฏิบัติการในการจัดการ และควบคุมความเสี่ยง ที่สูง (High) และสูงมาก (Extreme) นั้นให้ลดลง ให้อยู่ในระดับที่ยอมรับได้ สามารถปฏิบัติได้จริง และควร พิจารณาถึงความคุ้มค่าในด้านค่าใช้จ่ายและต้นทุนที่ต้องใช้ลงทุนในการกำหนดมาตรการหรือแผนปฏิบัติการนั้น กับประโยชน์ที่จะได้รับด้วย

๔. รายงานและติดตามผล เป็นการรายงานและติดตามผลการดำเนินงานตามแผนบริหารความเสี่ยงที่ได้ ดำเนินการทั้งหมดตามลำดับให้ฝ่ายบริหารรับทราบและให้ความเห็นชอบดำเนินการตามแผนบริหารจัดการความ เสี่ยง

๕. ประเมินผลการบริหารจัดการความเสี่ยง เป็นการประเมินการบริหารความเสี่ยงประจำปี เพื่อให้มั่นใจ ว่าองค์กรมีการบริหารความเสี่ยงเป็นไปอย่างเหมาะสม เพียงพอ ถูกต้อง และมีประสิทธิผล มาตรการหรือกลไก การควบคุมความเสี่ยง (Control Activity) ที่ดำเนินการสามารถลดและควบคุมความเสี่ยงที่เกิดขึ้นได้จริงและอยู่ ในระดับที่ยอมรับได้ หรือต้องจัดหามาตรการหรือตัวควบคุมอื่นเพิ่มเติม เพื่อให้ความเสี่ยงที่ยังเหลืออยู่หลังมีการ จัดการ (Residual Risk) อยู่ในระดับที่ยอมรับได้ และให้องค์กรมีการบริหารความเสี่ยงอย่างต่อเนื่อง

๖. ทบทวนการบริหารจัดการความเสี่ยง เป็นการทบทวนประสิทธิภาพของแนวการบริหารความเสี่ยงใน ทุกขั้นตอน เพื่อพัฒนาระบบให้ดียิ่งขึ้น

กระบวนการบริหารความเสี่ยงขององค์การบริหารส่วนตำบลเกาะหมาก



๓.๑ การระบุความเสี่ยง

เป็นกระบวนการที่ผู้บริหารและผู้ปฏิบัติงานร่วมกันระบุความเสี่ยงและปัจจัยเสี่ยง โดยต้องคำนึงถึง ความเสี่ยงที่มีสาเหตุมาจากปัจจัยทั้งภายในและภายนอก ปัจจัยเหล่านี้มีผลกระทบต่อวัตถุประสงค์ และเป้าหมายขององค์กร หรือผลการปฏิบัติงานทั้งในระดับองค์กรและระดับกิจกรรม ในการระบุปัจจัยเสี่ยงจะต้องพิจารณาว่ามีเหตุการณ์ใดหรือกิจกรรมใดของกระบวนการปฏิบัติงานที่อาจเกิดความผิดพลาด ความเสียหายและไม่บรรลุวัตถุประสงค์ที่กำหนด รวมทั้งมีทรัพย์สินใดที่จำเป็นต้องได้รับการดูแลป้องกันรักษา ดังนั้น จึงจำเป็นต้องเข้าใจในความหมายของ “ความเสี่ยง (Risk)” “ปัจจัยเสี่ยง (Risk Factor)” และ “ประเภทความเสี่ยง” ก่อนที่จะดำเนินการระบุความเสี่ยงได้อย่างเหมาะสม

๓.๑.๑ ความเสี่ยง (Risk)

หมายถึง เหตุการณ์หรือกระทำใดๆ ที่อาจเกิดขึ้นภายใต้สถานการณ์ที่ไม่แน่นอนและจะส่งผลกระทบต่อหรือสร้างความเสียหาย (ทั้งที่เป็นตัวเงินและไม่เป็นตัวเงิน) หรือก่อให้เกิดความล้มเหลว หรือลดโอกาส ที่จะบรรลุเป้าหมายตามภารกิจหลักขององค์กร และเป้าหมายตามแผนปฏิบัติงาน

๓.๑.๒ ปัจจัยเสี่ยง (Risk Factor)

หมายถึง ต้นเหตุ หรือสาเหตุที่มาของความเสี่ยง ที่จะทำให้ไม่บรรลุวัตถุประสงค์ที่กำหนดไว้ โดยต้องระบุได้ด้วยว่าเหตุการณ์นั้นจะเกิดที่ไหน เมื่อใด และเกิดขึ้นได้อย่างไร และทำไม ทั้งนี้ สาเหตุของความเสี่ยงที่ระบุควรเป็นสาเหตุที่แท้จริง เพื่อจะได้วิเคราะห์และกำหนดมาตรการลดความเสี่ยงในภายหลังได้อย่างถูกต้อง โดยปัจจัยเสี่ยงแบ่งได้ ๒ ด้าน ดังนี้

๑) ปัจจัยเสี่ยงภายนอก คือ ความเสี่ยงที่ไม่สามารถควบคุมการเกิดได้โดยองค์กร อาทิ เศรษฐกิจ สังคม การเมือง กฎหมาย คู่แข่ง เทคโนโลยี ภัยธรรมชาติ สิ่งแวดล้อม

๒) ปัจจัยเสี่ยงภายใน คือ ความเสี่ยงที่สามารถควบคุมได้โดยองค์กร อาทิ ภาวะเปื่อยบ ข้อบังคับภายในองค์กร วัฒนธรรมองค์กร นโยบายการบริหารและการจัดการ ความรู้/ความสามารถของบุคลากร กระบวนการทำงาน ข้อมูล/ ระบบสารสนเทศ เครื่องมือ/อุปกรณ์

๓.๑.๓ ประเภทความเสี่ยง

แบ่งเป็น ๔ ประเภท ได้แก่

๑) ความเสี่ยงเชิงยุทธศาสตร์ (Strategic Risk) หมายถึง ความเสี่ยงที่เกี่ยวข้องกับประเด็นปัญหา การปฏิบัติงานประจำวัน หรือการดำเนินงานปกติที่องค์กรต้องเผชิญเพื่อให้บรรลุวัตถุประสงค์เชิงกลยุทธ์ ความเสี่ยงด้านนี้ อาทิ การปฏิบัติงานไม่เป็นไปตามแผนปฏิบัติงานโดยไม่มีผังการปฏิบัติงานที่ชัดเจน หรือไม่มีการมอบหมายอำนาจหน้าที่ความรับผิดชอบ บุคลากรขาดแรงจูงใจในการปฏิบัติงาน

๒) ความเสี่ยงด้านการปฏิบัติงาน (Operational Risk) เป็นความเสี่ยงที่เกี่ยวข้องกับประเด็นปัญหาการปฏิบัติงานประจำวัน หรือการดำเนินงานปกติที่องค์กรต้องเผชิญเพื่อให้บรรลุวัตถุประสงค์เชิงกลยุทธ์ ความเสี่ยงด้านนี้ อาทิ การปฏิบัติงานไม่เป็นไปตามแผนปฏิบัติงานโดยไม่มีผังการปฏิบัติงานที่ชัดเจน หรือไม่มีการมอบหมายอำนาจหน้าที่ความรับผิดชอบ บุคลากรขาดแรงจูงใจในการปฏิบัติงาน

๓) ความเสี่ยงด้านการเงิน (Financial Risk) เป็นความเสี่ยงที่เกี่ยวข้องกับการบริหารและควบคุมทางการเงินและการงบประมาณขององค์กรให้เป็นอย่างมีประสิทธิภาพ ผลกระทบการเงินที่เกิดจากปัจจัยภายนอก อาทิ ข้อบังคับเกี่ยวกับรายงานทางการเงินของหน่วยงานที่เกี่ยวข้อง ได้แก่ กรมบัญชีกลาง สำนักงานการตรวจเงินแผ่นดิน สำนักงานประมาณ รวมทั้ง การจัดสรรงบประมาณไม่เหมาะสม

๔) ความเสี่ยงด้านการปฏิบัติตามกฎหมาย ระเบียบ ข้อบังคับ (Compliance Risk) เป็นความเสี่ยงที่เกี่ยวข้องกับประเด็นข้อกฎหมาย ระเบียบ การปกป้องคุ้มครองผู้รับบริการหรือผู้มีส่วนได้เสีย การป้องกันข้อมูลรวมถึงประเด็นทางด้านกฎระเบียบอื่น ๆ

การระบุความเสี่ยงควรเริ่มด้วยการแจกแจงกระบวนการปฏิบัติงานที่จะทำให้บรรลุวัตถุประสงค์ที่กำหนดไว้ แล้วจึงระบุปัจจัยเสี่ยงที่มีผลกระทบต่อกระบวนการปฏิบัติงานนั้น ๆ ทำให้เกิดความผิดพลาดความเสียหาย และเสียโอกาสปัจจัยเสี่ยงนั้นควรจะเป็นต้นเหตุที่แท้จริง เพื่อที่จะสามารถนำไปใช้ประโยชน์ในการหามาตรการลดความเสี่ยงในภายหลังได้ ทั้งนี้การระบุความเสี่ยง สามารถดำเนินการได้หลายวิธี อาทิ จากการวิเคราะห์กระบวนการทำงาน การวิเคราะห์ทบทวนผลการปฏิบัติงานที่ผ่านมา การประชุมเชิงปฏิบัติการ การระดมสมอง การเปรียบเทียบกับองค์กรอื่น การสัมภาษณ์ แบบสอบถาม

๓.๒ การประเมินความเสี่ยง

การประเมินความเสี่ยงเป็นกระบวนการที่ประกอบด้วย การวิเคราะห์ การประเมิน และการจัดระดับความเสี่ยง ที่มีผลกระทบต่อการบรรลุวัตถุประสงค์ของกระบวนการทำงานของหน่วยงานหรือขององค์กร

๓.๒.๑ การกำหนดเกณฑ์การประเมินมาตรฐาน เป็นการกำหนดเกณฑ์ที่จะใช้ในการประเมินความเสี่ยง ได้แก่ ระดับโอกาสที่จะเกิดความเสี่ยง (Likelihood) ระดับความรุนแรงของผลกระทบ (Impact) ไว้ ๕ ระดับ คือน้อยมาก น้อย ปานกลาง สูง สูงมาก ดังนี้

หลักเกณฑ์การให้คะแนนโอกาสที่จะเกิดความเสี่ยงและความรุนแรงของผลกระทบ

๑. โอกาสที่จะเกิด (Likelihood : L) หมายถึง ความถี่หรือโอกาสที่จะเกิดเหตุการณ์ความเสี่ยง ซึ่งจำแนกเป็น ๕ ระดับ คือ

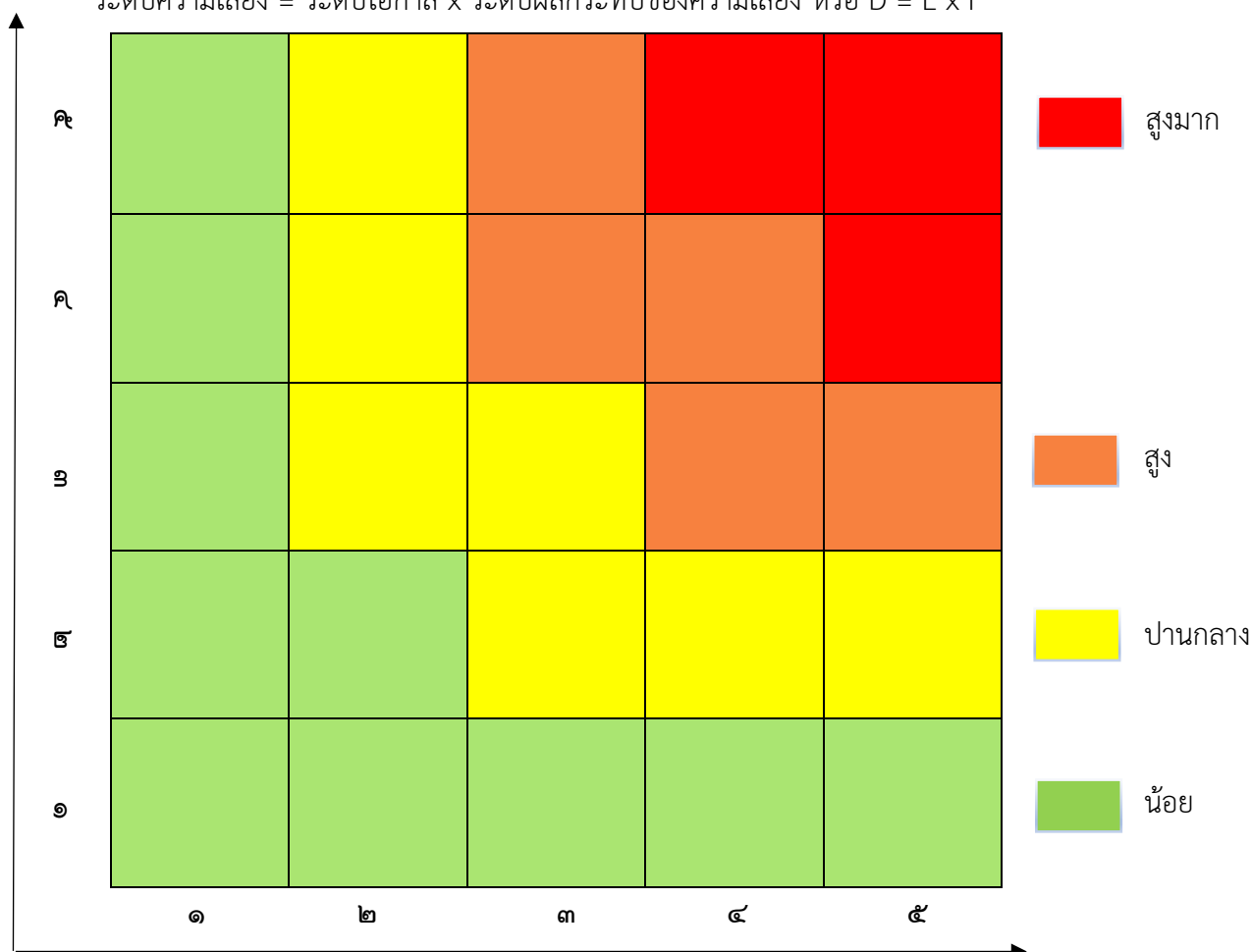
ระดับ	โอกาสที่จะเกิด	คำอธิบาย
๕	สูงมาก	๑ เดือนต่อครั้ง / เกิดขึ้นเป็นประจำ
๔	สูง	๑-๖ เดือนต่อครั้ง / เกิดขึ้นค่อนข้างบ่อย
๓	ปานกลาง	๑ ปีต่อครั้ง / เกิดขึ้นเป็นบางครั้ง
๒	น้อย	๒-๓ ปีต่อครั้ง / เกิดขึ้นนานๆ ครั้ง
๑	น้อยมาก	๕ ปีต่อครั้ง / เกิดขึ้นได้ในกรณียกเว้น

๒. ผลกระทบ (Impact : I) หมายถึง ขนาดความรุนแรงของความเสียหายที่จะเกิดขึ้นหากเกิดเหตุการณ์ ความเสี่ยง จำแนกเป็น ๕ ระดับ คือ

ระดับ	โอกาสที่จะเกิด	คำอธิบาย
๕	รุนแรงที่สุด	เกิดความเสียหายร้อยละ ๒๕ ของงบประมาณการดำเนินงานในแผนงาน-โครงการ-กิจกรรม/กระทบต่อชื่อเสียง ทรัพย์สินอย่างมหันต์/การบาดเจ็บถึงชีวิต
๔	รุนแรงมาก	เกิดความเสียหายร้อยละ ๒๐ ของงบประมาณการดำเนินงานในแผนงาน-โครงการ-กิจกรรม/กระทบต่อชื่อเสียง ทรัพย์สินอย่างมาก/บาดเจ็บสาหัสถึงขั้นทุพพลภาพ ไม่สามารถทำงานได้
๓	ปานกลาง	เกิดความเสียหายร้อยละ ๑๕ ของงบประมาณการดำเนินงานในแผนงาน-โครงการ-กิจกรรม/กระทบต่อชื่อเสียง ทรัพย์สินปานกลาง/บาดเจ็บสาหัสถึงขั้นหยุดงาน
๒	รุนแรงน้อย	เกิดความเสียหายร้อยละ ๑๐ ของงบประมาณการดำเนินงานในแผนงาน-โครงการ-กิจกรรม/กระทบต่อชื่อเสียง ทรัพย์สินพอสมควร/ได้รับบาดเจ็บอย่างรุนแรง
๑	รุนแรงน้อยมาก	เกิดความเสียหายร้อยละ ๕ ของงบประมาณการดำเนินงานในแผนงาน-โครงการ-กิจกรรม/กระทบต่อชื่อเสียง ทรัพย์สินเล็กน้อย/ได้รับบาดเจ็บแต่ไม่รุนแรง

๓. ระดับของความเสียหาย (Degree of Risk : D) หมายถึง สถานะของความเสียหายที่ได้จากการประเมินโอกาสและผลกระทบของแต่ละปัจจัยเสี่ยง มีค่าเป็นเชิงปริมาณ ซึ่งคำนวณได้จากสูตรดังนี้

$$\text{ระดับความเสียหาย} = \text{ระดับโอกาส} \times \text{ระดับผลกระทบของความเสียหาย} \text{ หรือ } D = L \times I$$



โอกาสที่จะเกิดความเสียหาย

๓.๒.๒ การประเมินโอกาสและผลกระทบของความเสียหาย เป็นการนำความเสี่ยงและปัจจัยเสี่ยงแต่ละปัจจัยที่ระบุไว้มาประเมินโอกาส (Likelihood) ที่จะเกิดเหตุการณ์ความเสียหายต่างๆ และประเมินระดับความรุนแรงของผลกระทบหรือมูลค่าความเสียหาย (Impact) จากความเสี่ยง เพื่อให้เห็นถึงระดับของความเสียหายที่แตกต่างกัน ทำให้สามารถกำหนดการควบคุมความเสี่ยงได้อย่างเหมาะสม ซึ่งจะช่วยให้สามารถวางแผนและจัดสรรทรัพยากรได้อย่างถูกต้องภายใต้งบประมาณ กำลังคนหรือเวลาที่มีจำกัด โดยอาศัยเกณฑ์มาตรฐานที่กำหนดไว้ข้างต้น ซึ่งมีขั้นตอนดำเนินการ ดังนี้

๑) พิจารณาโอกาส ความถี่ ในการเกิดเหตุการณ์ต่างๆ (Likelihood) ว่ามีโอกาส ความถี่ที่จะเกิดขึ้นนั้น มากน้อยเพียงใด ตามเกณฑ์มาตรฐานที่กำหนด

๒) พิจารณาความรุนแรงของผลกระทบของความเสียหาย (Impact) ที่มีผลต่อหน่วยงานว่ามีระดับความรุนแรง หรือมีความเสียหายเพียงใด ตามเกณฑ์มาตรฐานที่กำหนด

การควบคุม (Control) หมายถึง นโยบายแนวทาง หรือขั้นตอนปฏิบัติต่างๆ ซึ่งกระทำเพื่อลดความเสี่ยง และทำให้การดำเนินงานบรรลุวัตถุประสงค์ มีดังนี้

๑. การควบคุมเพื่อป้องกัน (Preventive Control) เป็นวิธีการควบคุมที่กำหนดขึ้นเพื่อป้องกันไม่ให้เกิดความเสี่ยงและข้อผิดพลาดตั้งแต่แรก เช่น การอนุมัติ การจัดโครงสร้างองค์กร การแบ่งแยกหน้าที่การควบคุมการเข้าถึงเอกสาร ข้อมูล ทรัพย์สิน เป็นต้น

๒. การควบคุมเพื่อให้อัปเดต (Detective Control) เป็นวิธีการควบคุมที่กำหนดขึ้นเพื่อค้นพบข้อผิดพลาดที่เกิดขึ้นแล้ว เช่น การสอบทวน การวิเคราะห์ การยืนยันยอดการตรวจนับ การรายงานข้อบกพร่อง เป็นต้น

๓. การควบคุมโดยการชี้แนะ (Directive Control) เป็นวิธีการควบคุมที่ส่งเสริมหรือกระตุ้นให้เกิดความสำเร็จตามวัตถุประสงค์ที่ต้องการ เช่น การให้รางวัล แก่ผู้มีผลงานดี การประกาศเกียรติคุณ เป็นต้น

๔. การควบคุมเพื่อการแก้ไข (Corrective Control) เป็นวิธีการควบคุมที่กำหนดขึ้นเพื่อแก้ไขข้อผิดพลาดที่เกิดขึ้นให้ถูกต้อง หรือเพื่อหาวิธีการแก้ไขไม่ให้เกิดข้อผิดพลาดซ้ำอีกในอนาคต

๓.๓ การจัดการความเสี่ยง

แนวทางการบริหารจัดการความเสี่ยงมีหลายวิธี และสามารถปรับเปลี่ยนให้เหมาะสมกับสถานการณ์ ขึ้นอยู่กับดุลยพินิจของคณะกรรมการจัดทำแผนบริหารความเสี่ยง แต่ อย่งไรก็ตามแนวทางการบริหารจัดการความเสี่ยงนั้น ต้องคุ้มค่ากับการลดระดับผลกระทบของความเสี่ยงทางเลือกหรือยุทธศาสตร์ในการจัดการความเสี่ยง โดยองค์การบริหารส่วนตำบลเกาะหมาก มีวิธีการบริหาร/จัดการความเสี่ยง ๔ แนวคิดหลัก (๔T's) ซึ่งมีรายละเอียดดังต่อไปนี้

วิธีการบริหาร/จัดการความเสี่ยง	ศัพท์ที่นิยมใช้ทั่วไป (กรมบัญชีกลาง)	แนวคิด 4T
๑. การยอมรับความเสี่ยง หมายถึง การตกลงกันที่จะยอมรับ เนื่องจากไม่คุ้มค่าในการ จัดการหรือป้องกัน แต่การเลือกบริหาร ความเสี่ยงด้วยวิธีนี้ต้องมีการติดตามเฝ้าระวังอย่างสม่ำเสมอ	Risk Acceptance (Accept)	Take
๒. การลด/การควบคุมความเสี่ยง หมายถึง การปรับปรุงระบบการทำงานหรือ ออกแบบวิธีการทำงานใหม่ เพื่อลดโอกาสที่จะเกิด ความเสียหาย หรือลดผลกระทบที่อาจจะเกิดขึ้นจากความเสี่ยง ให้ อยู่ในระดับที่ยอมรับได้ เช่น การจัดอบรมพนักงาน การจัดทำคู่มือ การปฏิบัติงาน	Risk Reduction (Control)	Treat
๓. กระจายความเสี่ยง หรือ โอนความเสี่ยง หมายถึง กระจายหรือ ถ่ายโอนความเสี่ยงให้หน่วยงานอื่นช่วยแบ่งความรับผิดชอบไป เช่น การทำประกันภัยกับบริษัทภายนอก หรือ การจ้าง บุคคลภายนอกดำเนินการแทน (Outsource)	Risk Sharing (Transfer)	Transfer

วิธีการบริหาร/จัดการความเสี่ยง	ศัพท์ที่นิยมใช้ทั่วไป (กรมบัญชีกลาง)	แนวคิด 4T
๔. การหลีกเลี่ยงความเสี่ยง หมายถึง การจัดการกับความเสี่ยงที่อยู่ในระดับสูงมาก และ ไม่อาจยอมรับได้ จึงตัดสินใจยกเลิกโครงการ/กิจกรรมที่จะก่อให้เกิดความเสี่ยงนั้นไป	Risk Avoidance (Avoid)	Terminate

๓.๔ การรายงานและติดตามผล

หลังจากจัดทำแผนบริหารความเสี่ยงและมีการดำเนินงานตามแผนแล้ว จะต้องมีการรายงานและติดตามผลเป็นระยะ เพื่อให้เกิดความมั่นใจว่าได้มีการดำเนินงานไปอย่างถูกต้องและเหมาะสม โดยมีเป้าหมายในการติดตามผล คือ เป็นการประเมินคุณภาพและความเหมาะสมของวิธีการจัดการความเสี่ยง รวมทั้งติดตามผลการจัดการความเสี่ยงที่ได้มีการดำเนินการไปแล้วว่าบรรลุผลตามวัตถุประสงค์ของการบริหารความเสี่ยงหรือไม่ โดยหน่วยงานต้องสอบถามดูว่า วิธีการบริหารจัดการความเสี่ยงใดมีประสิทธิภาพดี ก็ดำเนินการต่อไป หรือวิธีการบริหารจัดการความเสี่ยงใดควรปรับเปลี่ยน และนำผลการติดตามไปรายงานให้ฝ่ายบริหารทราบตามแบบรายงานที่ได้กล่าวไว้ข้างต้น ทั้งนี้กระบวนการสอบถามอาจกำหนดข้อมูลที่ต้องติดตาม หรืออาจทำ Check List การติดตาม พร้อมทั้งกำหนดความถี่ในการติดตามผล โดยสามารถติดตามผลได้ใน ๒ ลักษณะ คือ

๑) การติดตามผลเป็นรายครั้ง (Separate Monitoring) เป็นการติดตาม ตามรอบระยะเวลาที่กำหนด เช่น ทุก ๓ เดือน ๖ เดือน ๙ เดือน หรือทุกสิ้นปี เป็นต้น

๒) การติดตามผลในระหว่างการปฏิบัติงาน (Ongoing Monitoring) เป็นการติดตามที่รวมอยู่ในการดำเนินงานต่าง ๆ ตามปกติของหน่วยงาน

๓.๕ การประเมินผลการบริหารความเสี่ยง

คณะทำงานบริหารความเสี่ยง จะต้องทำสรุปรายงานผลและประเมินผลการบริหารความเสี่ยงประจำปีต่อผู้บริหารท้องถิ่น เพื่อให้มั่นใจว่าองค์การบริหารส่วนตำบลเกาะหมาก มีการบริหารความเสี่ยงเป็นไปอย่างเหมาะสมเพียงพอ ถูกต้อง และมีประสิทธิผล มาตรการหรือกลไกการควบคุมความเสี่ยงที่ดำเนินการ สามารถลดและควบคุมความเสี่ยงที่เกิดขึ้นได้จริง และอยู่ในระดับที่ยอมรับได้ หรือต้องจัดหามาตรการหรือตัวควบคุมอื่นเพิ่มเติม เพื่อให้ความเสี่ยงที่ยังเหลืออยู่หลังมีการจัดการ อยู่ในระดับที่ยอมรับได้ และให้องค์กรมีการบริหารความเสี่ยงอย่างต่อเนื่องจนเป็นวัฒนธรรมในการดำเนินงาน

๓.๖ การทบทวนการบริหารความเสี่ยง

การทบทวนแผนบริหารความเสี่ยง เป็นการทบทวนประสิทธิภาพของแนวการบริหารความเสี่ยงในทุกขั้นตอน เพื่อการปรับปรุงและพัฒนาแผนงานในการบริหารความเสี่ยงให้ทันสมัยและเหมาะสมกับการปฏิบัติงานจริงเป็นประจำทุกปี

บทที่ ๔

แผนบริหารจัดการความเสี่ยง

๔.๑ ขั้นตอนการจัดทำแผนบริหารจัดการความเสี่ยง

๑. การประเมินโอกาสและผลกระทบและระดับความเสี่ยง ได้นำแผนพัฒนาท้องถิ่น (พ.ศ. ๒๕๖๖ – ๒๕๗๐) แผนดำเนินงานประจำปีงบประมาณ พ.ศ. ๒๕๖๗ จุดอ่อนและ/หรือ ข้อเสนอแนะจากรายงานผลการประเมินผลแผนพัฒนาท้องถิ่น และการวิเคราะห์ความเสี่ยงและปัจจัยเสี่ยงจากการประชุมคณะกรรมการบริหารความเสี่ยง ร่วมพิจารณาในที่ประชุม โดยวิเคราะห์จากปัจจัยที่ก่อให้เกิดความเสี่ยง ๔ ด้าน ได้ดังนี้

๑. ความเสี่ยงด้านกลยุทธ์ (Strategic Risk)
๒. ความเสี่ยงด้านการปฏิบัติงาน (Operational Risk)
๓. ความเสี่ยงด้านการเงิน (Financial Risk)
๔. ความเสี่ยงด้านการปฏิบัติตามกฎระเบียบ (Compliance Risk)

ซึ่งที่ประชุมคณะกรรมการบริหารความเสี่ยง ได้ดำเนินการประเมินโอกาสและผลกระทบของความเสี่ยง จัดลำดับความเสี่ยงที่ได้จากการวิเคราะห์ เพื่อประกอบการจัดทำแผนบริหารความเสี่ยง ประจำปีงบประมาณ พ.ศ. ๒๕๖๗ ดังนี้

๔.๒ การกำหนดขั้นตอนและวัตถุประสงค์ขั้นตอน

การกำหนดขั้นตอนและวัตถุประสงค์ขั้นตอน		
ยุทธศาสตร์ (๑)	ขั้นตอน (กลยุทธ์) (๒)	วัตถุประสงค์ขั้นตอน (เป้าหมาย) (๓)
ยุทธศาสตร์ที่ ๑ ยุทธศาสตร์ประชาชน อยู่ดีมีสุข	๑. ส่งเสริมสนับสนุนงานด้านเศรษฐกิจพอเพียง ๒. ส่งเสริมอาชีพและการสร้างโอกาสในชุมชน ๓. สร้างความมั่นคงปลอดภัยในชีวิตและทรัพย์สินของประชาชน ๔. พัฒนาด้านบริการสาธารณะ	๑. ประชาชน/กลุ่มอาชีพได้รับการส่งเสริมและพัฒนาด้านอาชีพและเศรษฐกิจ อย่างน้อยปีละ ๕ โครงการ ๒. ประชาชนที่ได้รับความช่วยเหลือจากการประสบภัยพิบัติกรณีฉุกเฉิน ร้อยละ ๑๐๐ ๓. ถนนสายหลักในชุมชนที่ได้รับการก่อสร้าง ปรับปรุง ซ่อมแซม ไม่ต่ำกว่าร้อยละ ๘๐
ยุทธศาสตร์ที่ ๒ ยุทธศาสตร์การพัฒนา คนและสังคมให้มี คุณภาพ	๑. ส่งเสริมสังคมแห่งการเรียนรู้ตลอดชีวิต พัฒนาคนให้มีความรู้คู่คุณธรรม ๒. ส่งเสริมการสร้างสุขภาวะที่ดีด้วยการบูรณาการของทุกภาคส่วน ๓. การป้องกันและแก้ไขปัญหายาเสพติด ๔. การส่งเสริมสวัสดิการสังคมแก่ผู้สูงอายุ คนพิการ และกลุ่มเปราะบาง	๑. นักเรียนที่จบการศึกษาภาคบังคับสามารถเรียนต่อระดับมัธยมศึกษาตอนปลายหรือสายอาชีพเพิ่มขึ้น ร้อยละ ๑๐ ๒. คริวเรือนที่ได้เข้าร่วมและสนับสนุนกิจกรรมด้านศาสนาและวัฒนธรรม ร้อยละ ๗๐

การกำหนดขั้นตอนและวัตถุประสงค์ขั้นตอน (ต่อ)		
ยุทธศาสตร์ (๑)	ขั้นตอน (กลยุทธ์) (๒)	วัตถุประสงค์ขั้นตอน (เป้าหมาย) (๓)
	<p>๕. ส่งเสริมและอนุรักษ์ประเพณี วัฒนธรรม ภูมิปัญญาท้องถิ่นที่ดึงดูดให้เกิดประโยชน์ต่อการพัฒนา</p> <p>๖. ส่งเสริมการออกกำลังกาย การเล่นกีฬา นันทนาการ เพื่อพัฒนาสู่ระดับอาชีพ</p>	<p>๓. ความพึงพอใจของประชาชนต่อการปฏิบัติในการป้องกันและแก้ไขปัญหา ยาเสพติด ร้อยละ ๘๐</p> <p>๔. ผู้พิการ ผู้สูงอายุและผู้ด้อยโอกาสที่ได้รับบริการ ไม่น้อยกว่าร้อยละ ๘๐</p>
<p>ยุทธศาสตร์ที่ ๓</p> <p>ยุทธศาสตร์การบริหารจัดการและการอนุรักษ์ทรัพยากรธรรมชาติและสิ่งแวดล้อม</p>	<p>๑. เพิ่มประสิทธิภาพการบริหารจัดการน้ำอย่างเป็นระบบ</p> <p>๒. ส่งเสริมการนำพลังงานทดแทนมาใช้</p> <p>๓. พัฒนาระบบการบริหารจัดการมลพิษจากขยะมูลฝอย น้ำเสีย ฝุ่นละออง และเสียง</p> <p>๔. ส่งเสริมการอนุรักษ์ พัฒนาและฟื้นฟูทรัพยากรธรรมชาติและสิ่งแวดล้อมของชุมชนอย่างยั่งยืน</p>	<p>๑. หมู่บ้าน/ชุมชน ที่มีส่วนร่วมในการบริหารจัดการทรัพยากรธรรมชาติและสิ่งแวดล้อม ร้อยละ ๗๐</p> <p>๒. ปริมาณขยะมูลฝอยที่สามารถนำกลับมาใช้ประโยชน์ได้ ร้อยละ ๒๐</p>
<p>ยุทธศาสตร์ที่ ๔</p> <p>ยุทธศาสตร์การพัฒนาการท่องเที่ยวที่ยั่งยืน</p>	<p>๑. พัฒนาโครงสร้างพื้นฐานและสิ่งอำนวยความสะดวกให้มีความพร้อมรองรับนักท่องเที่ยว</p> <p>๒. ส่งเสริมการจัดกิจกรรมท่องเที่ยวเชิงเกษตร วัฒนธรรม ประเพณีและท่องเที่ยวชุมชน</p>	<p>๑. จำนวนนักท่องเที่ยวและรายได้จากนักท่องเที่ยวเพิ่มขึ้นร้อยละ ๑๐</p> <p>๒. จำนวนโครงการพัฒนาด้านโครงสร้างพื้นฐาน สิ่งอำนวยความสะดวก และส่งเสริมการท่องเที่ยวเพิ่มขึ้นร้อยละ ๕</p>
<p>ยุทธศาสตร์ที่ ๕</p> <p>ยุทธศาสตร์สร้างความเข้มแข็งและการบริหารจัดการที่ดี</p>	<p>๑. พัฒนาประสิทธิภาพการบริหารงานของท้องถิ่น</p> <p>๒. เสริมสร้างธรรมาภิบาลในองค์กรและชุมชน</p> <p>๓. ส่งเสริมการมีส่วนร่วมของประชาชนและภาคีเครือข่าย</p>	<p>๑. เรื่องร้องเรียน/ร้องทุกข์ที่ได้รับการตอบสนองและดำเนินการภายในขอบเขตอำนาจหน้าที่ ร้อยละ ๑๐๐</p> <p>๒. บุคลากรที่ได้รับการพัฒนาสมรรถนะ ไม่น้อยกว่าร้อยละ ๘๐</p> <p>๓. ความพึงพอใจของประชาชนที่ได้รับบริการ/ข้อมูลข่าวสารจากหน่วยงาน ไม่น้อยกว่าร้อยละ ๘๐</p>

๔.๓ การระบุความเสี่ยงและปัจจัยเสี่ยง

ยุทธศาสตร์ (๑)	กลยุทธ์ (๒)	ความเสี่ยง (๓)	ปัจจัยเสี่ยง (๔)	ประเภทความเสี่ยง (๕)
ยุทธศาสตร์ที่ ๑ ประชาชน อยู่ดีมีสุข	สร้างความมั่นคงปลอดภัยในชีวิต และทรัพย์สินของประชาชน	งบประมาณที่ตั้งไว้ไม่เพียงพอ	ปัจจัยภายใน การเช่าระบบกล้องโทรทัศน์วงจรปิด (CCTV) ระบบเสียงตามสาย (PA) และ ระบบสัญญาณไร้สาย (Wi-Fi) ใช้ งบประมาณค่อนข้างสูง ดังนั้น ต้อง ดำเนินการโอนงบประมาณเพิ่มเติม เพื่อให้สามารถดำเนินการได้อย่างต่อเนื่อง	ด้านการเงิน (F)
ยุทธศาสตร์ที่ ๕ สร้างความ เข้มแข็งและการบริหาร จัดการที่ดี	พัฒนาประสิทธิภาพการ บริหารงานของท้องถิ่น	งบประมาณที่ตั้งไว้ไม่เพียงพอ	ปัจจัยภายใน การตั้งงบประมาณที่ใช้ในการ ดำเนินการโครงการ เช่น ค่าที่พัก ค่าอาหาร ค่าสถานที่ ค่าพาหนะในการ เดินทาง ฯลฯ ไม่เพียงพอ ทำให้ในบาง ปีงบประมาณไม่สามารถจัดโครงการได้	ด้านการเงิน (F)
ยุทธศาสตร์ที่ ๕ สร้างความ เข้มแข็งและการบริหาร จัดการที่ดี	พัฒนาประสิทธิภาพการ บริหารงานของท้องถิ่น	งบประมาณที่ตั้งไว้ไม่เพียงพอ	ปัจจัยภายนอก การซ่อมแซมระบบประปาและขยาย เขตประปาเป็นสิ่งที่ไม่สามารถคาดการณ์ ได้ล่วงหน้า	ด้านการเงิน (F)

๔.๔ การวิเคราะห์ระดับความเสี่ยง

ยุทธศาสตร์ (๑)	กลยุทธ์ (๒)	ความเสี่ยง (๓)	ปัจจัยเสี่ยง (๔)	ประเภท ความเสี่ยง (๕)	การประเมินความเสี่ยง			
					โอกาส (๖)	ผลกระทบ (๗)	ระดับความ เสี่ยง (๘)	ลำดับ ความเสี่ยง (๙)
ยุทธศาสตร์ที่ ๑ ประชาชนอยู่ดีมีสุข	สร้างความมั่นคง ปลอดภัยในชีวิต และทรัพย์สินของ ประชาชน	งบประมาณที่ตั้งไว้ ไม่เพียงพอ	ปัจจัยภายใน การเช่าระบบกล้องโทรทัศน์วงจรปิด (CCTV) ระบบเสียงตามสาย (PA) และระบบสัญญาณไร้ สาย (Wi-Fi) ใช้งบประมาณค่อนข้างสูง ดังนั้น ต้อง ดำเนินการโอนงบประมาณเพิ่มเติม เพื่อให้สามารถ ดำเนินการได้อย่างต่อเนื่อง	การเงิน (F)	๔	๔	๑๖	๑
ยุทธศาสตร์ที่ ๕ สร้างความเข้มแข็ง และการบริหาร จัดการที่ดี	พัฒนา ประสิทธิภาพการ บริหารงานของ ท้องถิ่น	งบประมาณที่ตั้งไว้ ไม่เพียงพอ	ปัจจัยภายใน การตั้งงบประมาณที่ใช้ในการดำเนินการ โครงการ เช่น ค่าที่พัก ค่าอาหาร ค่าสถานที่ ค่า พาหนะในการเดินทาง ฯลฯ ไม่เพียงพอ ทำให้ใน บางปีงบประมาณไม่สามารถจัดโครงการได้	การเงิน (F)	๓	๕	๑๕	๒
ยุทธศาสตร์ที่ ๕ สร้างความเข้มแข็ง และการบริหาร จัดการที่ดี	พัฒนา ประสิทธิภาพการ บริหารงานของ ท้องถิ่น	งบประมาณที่ตั้งไว้ ไม่เพียงพอ	ปัจจัยภายนอก การซ่อมแซมระบบประปาและขยายเขต ประปาเป็นสิ่งที่ไม่สามารถคาดการณ์ได้ล่วงหน้า					

๔.๕ แผนบริหารจัดการความเสี่ยง

แผนบริหารจัดการความเสี่ยง ประจำปีงบประมาณ พ.ศ. ๒๕๖๗
องค์การบริหารส่วนตำบลเกาะหมาก อำเภอปากพะยูน จังหวัดพัทลุง

ความเสี่ยง (๑)	ปัจจัยเสี่ยง (๒)	ระดับ ความเสี่ยง (๓)	ประเภท ความเสี่ยง (๔)	มาตรการดำเนินการจัดการความเสี่ยง/ แนวทางการแก้ไข (๕)	ระยะเวลาดำเนินการ (๖)	ผู้รับผิดชอบ (๗)
งบประมาณที่ตั้งไว้ไม่เพียงพอ	ปัจจัยภายใน การเข้าระบบกล้องโทรทัศน์วงจรปิด (CCTV) ระบบเสียงตามสาย (PA) และระบบสัญญาณไร้สาย (Wi-Fi) ใช้งบประมาณค่อนข้างสูง ดังนั้น ต้องดำเนินการโอนงบประมาณเพิ่มเติมเพื่อให้สามารถดำเนินการได้อย่างต่อเนื่อง	๑	การเงิน (F)	โอนเพิ่มงบประมาณ	๑ ต.ค. ๖๖ - ๓๐ ก.ย. ๖๗	สำนักปลัด อบต.
งบประมาณที่ตั้งไว้ไม่เพียงพอ	ปัจจัยภายใน การตั้งงบประมาณที่ใช้ในการดำเนินการโครงการ เช่น ค่าที่พัก ค่าอาหาร ค่าสถานที่ ค่าพาหนะในการเดินทาง ฯลฯ ไม่เพียงพอ ทำให้ในบางปีงบประมาณไม่สามารถจัดโครงการได้	๒	การเงิน (F)	โอนเพิ่มงบประมาณ	๑ เม.ย. ๖๗ - ๓๐ มิ.ย. ๖๗	สำนักปลัด อบต.

แผนบริหารจัดการความเสี่ยง ประจำปีงบประมาณ พ.ศ. ๒๕๖๗
องค์การบริหารส่วนตำบลเกาะหมาก อำเภอปากพะยูน จังหวัดพัทลุง

ความเสี่ยง (๑)	ปัจจัยเสี่ยง (๒)	ระดับ ความเสี่ยง (๓)	ประเภท ความเสี่ยง (๔)	มาตรการดำเนินการจัดการความเสี่ยง/ แนวทางการแก้ไข (๕)	ระยะเวลาดำเนินการ (๖)	ผู้รับผิดชอบ (๗)
งบประมาณที่ตั้งไว้ไม่ เพียงพอ	ปัจจัยภายนอก การซ่อมแซมระบบประปาและ ขยายเขตประปาเป็นสิ่งที่ไม่สามารถ คาดการณ์ได้ล่วงหน้า	๓	การเงิน (F)	โอนเพิ่มงบประมาณ	๑ ต.ค. ๖๖ - ๓๐ ก.ย. ๖๗	กองช่าง